

PLÁN BOZP

část příprava stavby
archivní číslo : KOO 1990519

Identifikační údaje o stavbě:

III/01945 Rantířov, opěrná zeď u mostu
ev.č. 01945-3 v km 4,624 - 4,642

Zadavatel stavby:

Krajská správa a údržba silnic Vysočiny, příspěvková organizace, IČO
00090450, Kosovská 1122/16, 586 01 Jihlava

Zpracovatel projektové dokumentace:

vypracoval: Ing. Matúš Štefánik, IČO 05061334, Převrátilská 330,
390 01 Tábor
zodpovědný projektant: Ing. Robert Juřina, IČ 88067483, Hanojská 2836,
390 05 Tábor
hlavní projektant: Atelier M.A.A.T., s.r.o.,
Ing. Arch. Martin Jirovský, Ph.D., MBA,
IČ 28145968, Převrátilská 330, 390 01 Tábor

Zhotovitel stavby: neurčen

KOORDINÁTOR BOZP: Eduard Chalupa, IČO 62546007, Budovatelů 2617,
390 02 Tábor, osvědčení č. VUBP/155/KOO/2018

Zpracoval: Chalupa Eduard
Datum: 12.5.2019

Adresa :
Budovatelů 2617
390 02 Tábor
IČO : 625 46 007

tel/fax : 381 254771
mobil 606 731 297
e-mail : e.chalupa@seznam.cz



Koordinátor bezpečnosti práce
Eduard Chalupa - registrační číslo VUBP/155/KOO/2018

A. Identifikační údaje o stavbě, zadavateli stavby, zpracovateli projektové dokumentace a koordinátorovi	4
<i>1. údaje o stavbě</i>	4
a) základní údaje o druhu stavby	4
b) název stavby	4
c) místo stavby	4
d) charakter stavby (zejména zda je stavba nová, jedná se o změnu dokončené stavby, nebo o odstraňování stavby)	4
e) účel užívání stavby	4
f) základní předpoklady výstavby (časové údaje o realizaci stavby, členění na etapy)	4
g) vnější vazby stavby na okolí včetně jejího vlivu na okolí stavby	5
<i>2. odůvodnění pro zpracování plánu s uvedením odkazu na příslušné právní předpisy a soupis dokumentů sloužících jako podklad pro zpracování plánu</i>	5
<i>3. údaje o zpracovateli projektové dokumentace</i>	9
a) jméno, identifikační číslo osoby, bylo-li přiděleno, a sídlo/adresa místa bydliště	9
b) jméno hlavního projektanta včetně čísla, pod kterým je zapsán v evidenci autorizovaných osob vedené Českou komorou architektů nebo Českou komorou autorizovaných inženýrů a techniků činných ve výstavbě, s vyznačeným oborem, popřípadě specializací jeho autorizace	9
B. Situační výkres stavby (viz příloha)	
C. Požadavky na obsah plánu	9
<i>1. základní informace o rozhodnutích týkajících se stavby a podmínkách stanovených v rozhodnutích a v projektové dokumentaci stavby pro její provádění z hlediska bezpečnosti a ochrany zdraví při práci na staveništi a soupis dokumentů, týkajících se stavby, na základě kterých byla stavba povolena, včetně označení příslušného stavebního úřadu nebo autorizovaného inspektora</i>	9
<i>2. postupy na staveništi řešící a specifikující jednotlivá opatření vyplývající z platných právních předpisů, s ohledem na místní podmínky ve vazbě na předpokládaný časový průběh prací při realizaci dané stavby</i>	9
a) zajištění oplocení, ohrazení stavby, vstupů a vjezdů na staveniště, prostor pro skladování a manipulaci s materiálem	9
b) zajištění osvětlení staveniště a pracovišť	9
c) stanovení ochranných a kontrolovaných pásem a opatření proti jejich poškození	11
d) řešení opatření při nebezpečí výbuchu nebo požáru	11
e) zajištění komunikace na staveništi, včetně podjíždění elektrického vedení a dalších médií (plyn, pára, voda aj.), prozatímní rozvody elektřiny po staveništi, čerpání vody, noční osvětlení	9
f) posouzení vnějších vlivů na stavbu, zejména ořesů od dopravy, nebezpečí povodně, sesuvu zeminy, a konkretizace opatření pro případ krizové situace	11
g) opatření vztahující se k umístění a řešení zařízení staveniště, včetně situačního výkresu širších vztahů staveniště, řešení svislé a vodorovné dopravy osob a materiálu	9
h) postupy pro zemní práce řešící zajištění provádění výkopů, zejména riziko zasypaní osob, s ohledem na druhy pažení, šířku výkopu, sklony svahu, technologii ukládání sítí do výkopu, zabezpečení okolních staveb, snižování a odvádění povrchové a podzemní vody	12
i) způsob zajištění bezbariérového řešení na veřejných pozemních komunikacích a veřejných plochách, zejména s ohledem na způsob zajištění proti pádu do výkopu osob se zrakovým postižením	13
j) postupy pro betonářské práce řešící způsob dopravy betonové směsi, zajištění všech fyzických osob zdržujících se na staveništi proti pádu do směsi, pohyb po výtuži, přístup k místům betonáže, předpokládané provedení bednění	14
k) postupy pro zednické práce řešící základní technologie zdění zevnitř objektu, zejména ochranné zábradlí zvenku, z obvodového lešení, zajišťování otvorů ve svislém zdivu, dopravu materiálu pro zdění, zajištění pod místem práce ve výšce a v jeho okolí	14
l) postupy pro montážní práce řešící bezpečnostní opatření při jednotlivých montážních operacích a s tím spojených opatřeních pro zajištění pomocných stavebních konstrukcí, přístupy na místo montáže, způsob zajišťování otvorů vzniklých s postupem montáže, doprava stavebních dílů a jejich upevňování a stabilizace	14
m) postupy pro bourací a rekonstrukční práce řešící základní technologie bourání, zejména ruční, strojní, kombinované, a za využití výbušnin, zajištění pracovišť s bouracími pracemi, podchycení bouraných konstrukcí, odvoz sutin, zajištění všech fyzických osob zdržujících se na staveništi ve výšce, zabezpečení inženýrských sítí, jejich náhradní vedení, zabezpečení okolních objektů a prostor	15

Koordinátor bezpečnosti práce

Eduard Chalupa - registrační číslo VUBP/155/KOO/2018

n) řešení montáže stropů, včetně pomocných konstrukcí, opatření zajištění bezpečné a zdravé neohrožující práce ve výšce po obvodu a v místě montáže, doprava materiálu, zajištění pod prací ve výšce	15
o) postupy pro práci ve výškách řešící způsob zajištění proti pádu na volném okraji, proti sklouznutí, proti propadnutí střešní konstrukcí, dopravu materiálu, konkrétní způsob zajištění prací ve výšce; při navrhování osobního zajištění osob určit systém zachycení proti pádu, včetně určení způsobu kotvení pro zajištění osob proti pádu osobními ochrannými pracovními prostředky, pokud nebylo možné přednostně užít prostředků kolektivní ochrany před prostředky osobní ochrany	15
p) zajištění dalších požadavků na bezpečnost práce, zejména dopravu materiálu, jeho skladování na pracovišti, zajištění pracoviště z hlediska požadavků při práci ve výšce, opatření vztahující se k pomocným stavebním konstrukcím použitým pro jednotlivé práce, použití strojů	16
q) postupy řešící jednotlivé práce a činnosti a stanovící opatření pro prolínání a souběh jednotlivých prací, zejména využití více jeřábů na jednom staveništi a práce za současného provozu veřejných dopravních prostředků	17
r) zajištění organizace a časové posloupnosti nebo souslednosti prací vykonávaných při realizaci stavby s prováděním tunelářských a podzemní prací, pro které jsou požadavky na bezpečnostní opatření stanoveny zvláštním právním předpisem	17
s) zajištění bezpečnostních opatření ve spojení s prací ve výšce a nad volnou hloubkou, při provádění dokončovacích prací a prací pomocné stavební výroby, zejména při montáži antén a hromosvodů, osazování oken, montáži zábradlí, vodorovné izolace balkonů, teras a střeš, při montáži výtahů, vzduchotechniky, klimatizací, při provádění nátěrů konstrukcí a fasád a při dokončovacích pracích kolem objektu, např. chodníky, osvětlení, a při provádění udržovacích prací	17
t) postupy pro specifická opatření vyplývající z podmínek provádění stavebních a dalších prací a činností v objektech za jejich provozu, včetně časového harmonogramu těchto prací a činností	18
u) postupy pro opatření vyplývající ze specifických požadavků na stavbu, například z konzultací s orgány inspekce práce, stavebními úřady, orgány ochrany veřejného zdraví a dalšími orgány podle zvláštních právních předpisů	18
v) postupy pro opatření vyplývající ze specifických požadavků na práce a činnosti spojené zejména s používáním toxických chemických látek, chemických látek klasifikovaných jako toxické kategorie 3 nebo toxické pro specifické cílové orgány po jednorázové nebo opakované expozici kategorie 1 podle přímo použitelného předpisu Evropské unie upravujícího klasifikaci, označování a balení látek a směsí, ionizujícího záření a výbušnin a s výskytem azbestu	18
Práce a činnosti vystavující fyzickou osobu zvýšenému ohrožení života nebo poškození zdraví	18
Výtah - rizika stavební činnosti	19

A. Identifikační údaje o stavbě, zadavateli stavby, zpracovateli projektové dokumentace a koordinátorovi

1. údaje o stavbě

a) základní údaje o druhu stavby

Jedná se o výstavbu/stavební úpravu úhlové opěrné zdi. V místě plánované výstavby stojí v současnosti stávající kamenná opěrná zeď. Dojde k jejímu vybourání a nahrazení novou.

b) název stavby

III/01945 Rantířov, opěrná zeď u mostu ev.č. 01945-3 v km 4,624 - 4,642.

c) místo stavby

Parc. č. 806/2 v katastrálním území Rounek, kraj Vysočina.

d) charakter stavby (zejména zda je stavba nová, jedná se o změnu dokončené stavby, nebo o odstraňování stavby)

Jedná se o změnu dokončené stavby. Stávající kamenná opěrná zeď je v havarijním stavu a v současnosti provizorně zajištěna proti úplnému zřícení.

e) účel užívání stavby

Stavba řeší rozdílnou výškovou úroveň komunikace z jedné strany a pozemku ze strany druhé.

f) základní předpoklady výstavby (časové údaje o realizaci stavby, členění na etapy)

Dokumentace řeší výstavbu/stavební úpravu úhlové opěrné zdi. V místě plánované výstavby stojí v současnosti stávající kamenná opěrná zeď. Dojde k jejímu vybourání a nahrazení novou. V rámci stavebních úprav dojde k zásahu do komunikace.

Jedná se o pozemek, resp. část pozemku, na kterém doposud stojí stávající opěrná zeď v havarijním stavu. Stávající kamenná opěrná zeď bezprostředně sousedí se základovou opěrou mostního objektu. Nachází se na komunikaci č. 01945 hned za objektem mostu. Pozemky jsou ve svahu - zeď řeší vyrovnání výškových rozdílů.

Konstrukce: opěrná zeď úhlová monolitická ŽB s prefa ŽB římsou kotvenou přes chemickou kotvu do hlavy zdi, založení plošné na podkladní beton. Délka zdi cca. 18,0 bm; šířka zdi zákl. pata 2,2 m; dřík stěny 0,3 m; výška zdi 4,1 m vč. základové paty v. 0,3 m.

Stavba je členěna na objekty: SO001 Bourané konstrukce - stávající opěrná zeď
SO002 Stavební jáma a její součásti
SO201 Opěrná zeď

Založení: Úhlová opěrná zeď je založena plošně a tvoří hranici mezi výškovými úrovněmi. Zeď je navržena monolitická železobetonová z betonu C30/37 XC3, XF4 s výztuží z oceli B500B. Podkladní beton základů je C12/15. Konstrukce ve styku se zemínou je izolována.

Dřík opěrné stěny: Dřík je navržen monolitický železobetonový z betonu C30/37-XC3, XF4 s výztuží z oceli B500B. Konstrukce ve styku se zemínou je opatřena nátěrem ALP+2xALN a drenážním geokompozitem, resp. nopovou folií. Pracovní spára dřík - základ. Pohledové plochy konstrukce: monolitický ŽB C30/37 XC3, XF4 s výztuží z oceli B500B. Dřík opěrné zdi je zakončen prefa ŽB římsou, která je kotvena do zdi přes chemickou kotvu. Podél opěrné zdi je navržena drenáž. Veškerá drenáž je odvedena do terénu.

Materiál pro zásypy a obsypy: Zpětný zásyp za rubem konstrukce se provede do úrovně pod těsnicí vrstvou ze zeminy vhodné nebo podmíněčně vhodné do násypu s hutněním po vrstvách max. tl. 300 mm. Stejným způsobem se provede i zásyp základu a obsyp konstrukce do úrovně terénu z přední a boční strany. Na zásypu základu se z rubové strany provede těsnicí vrstva z PE fólie, která se vyspádává ve sklonu min. 3 % směrem k opěře. Nad těsnicí vrstvou se provede vlastní zásyp ze zeminy vhodné nebo podmíněčně vhodné do násypu s hutněním po vrstvách max. tl. 300 mm. Do násypů se předpokládá zemina odtěžená během výkopů.

Předpokládaný postup výstavby:

- vytyčení sítí
- odstranění konstrukčních vrstev vozovky, zpevněných ploch
- výkopové práce
- vybourání stávající opěrné zdi
- vybudování nově navržené opěrné zdi
- zásypy a budování prvků odvodnění

Koordinátor bezpečnosti práce

Eduard Chalupa - registrační číslo VUBP/155/KOO/2018

- pokládka konstrukčních vrstev vozovky
- výstavba zpevněné krajnice
- vegetační úpravy.

Vzhledem k tomu, že v době přípravy stavby nejsou známy rozhodné skutečnosti (např. zhotovitel a jím použité technologické postupy, atd.) pro sestavení podrobného harmonogramu, bude harmonogram prací součástí aktualizace plánu BOZP při realizaci stavby. Podrobný harmonogram prací bude zpracován zhotovitelem v dostatečném předstihu před zahájením stavby. Při sjednávání harmonogramu výstavby musí účastníci brát v úvahu doporučení týkající se požadavků na zajištění bezpečné a zdravé neohrožující práce, stanovit délky časů pro provedení jednotlivých plánovaných prací nebo činností se zřetelem na specifická opatření, pracovní nebo technologické postupy a procesy. Zejména je nutné dbát na eliminaci rizik ze vzájemného působení jednotlivých prací.

Z hlediska bezpečnosti se jedná především o časovou koordinaci těchto prací:

- práce prováděné v bezprostřední blízkosti probíhajících zemních prací
- práce prováděné v blízkosti bouracích a demontážních prací
- práce prováděné v blízkosti montážních prací
- práce prováděné pod oblastmi, kde probíhají jiné práce
- práce prováděné v bezprostřední blízkosti probíhajících manipulačních prací

Zhotovitel předloží podrobný harmonogram zadavateli a koordinátoru bezpečnosti práce k doplnění aktualizace plánu BOZP při realizaci stavby. S tímto časovým plánem budou seznámeni všichni dodavatelé, subdodavatelé a zhotovitelé. Harmonogram bude zpracován tak, aby nemohlo docházet ke zvýšenému tlaku na pracovní tempo a zatížení zaměstnanců a aby jednotlivé fáze pracovních postupů plynule navazovaly a bude pravidelně aktualizován s ohledem na skutečný postup prací. Dle tohoto harmonogramu budou koordinátorem pro fázi realizace vytipována rizika plynoucí z provádění prací současně nebo v bezprostřední návaznosti a navržena opatření k jejich eliminaci příp. minimalizaci.

g) vnější vazby stavby na okolí včetně jejího vlivu na okolí stavby

Vnější vazby stavby na okolí včetně jejího vlivu na okolí stavby vyplývající z obecně platných či zvláštních právních předpisů budou řešeny v jednotlivých správních rozhodnutích místně a věcně příslušných stavebních úřadů a budou následně převzaty do aktualizace plánu BOZP při realizaci stavby.

2. odůvodnění pro zpracování plánu s uvedením odkazu na příslušné právní předpisy a soupis dokumentů sloužících jako podklad pro zpracování plánu

Plán BOZP

Dle znění § 15 odst. 2 zákona č. 309/2006 Sb. budou-li na staveništi vykonávány práce a činnosti vystavující fyzickou osobu zvýšenému ohrožení života nebo poškození zdraví, které stanovuje příloha č. 5 NV 591/2006 Sb., stejně jako v případech podle odstavce 1 (viz bod 2.3 „Oznámení o zahájení prací“), zadavatel stavby zajistí, aby byl při přípravě stavby zpracován plán bezpečnosti a ochrany zdraví při práci na staveništi (dále jen „plán BOZP“) podle druhu a velikosti plně vyhovující potřebám zajištění bezpečné a zdravé neohrožující práce, a aby byl při realizaci stavby aktualizován. Plán zpracovává koordinátor (viz bod 2.2).

Bližší požadavky na obsah a rozsah plánu stanoví příloha č. 6 NV 591/2006 Sb. Plán musí být přizpůsobován skutečnému stavu a podstatným změnám stavby během její realizace.

Plán BOZP se vztahuje na všechny právnické a fyzické osoby, které se osobně podílí na zhotovení stavby, ale nezabývá tyto osoby povinností znát a dodržovat všechny platné zákony, předpisy, normy a nařízení potřebné k jejich činnostem, ani pokud nejsou obsaženy v plánu BOZP.

Koordinátor

Dle znění § 14 zákona č. 309/2006 Sb. budou-li na staveništi působit zaměstnanci více než jednoho zhotovitele, je zadavatel stavby povinen písemně určit jednoho nebo více koordinátorů s přihlédnutím k druhu a velikosti stavby a její náročnosti na koordinaci opatření k zajištění bezpečné a zdravé neohrožující práce na staveništi. Určí-li zadavatel stavby více koordinátorů, kteří působí při přípravě nebo realizaci stavby současně, vymezí písemně pravidla jejich vzájemné spolupráce. Koordinátor musí být určen při přípravě stavby od zahájení prací na zpracování projektové dokumentace pro stavební řízení do jejího předání zadavateli stavby a při realizaci stavby od převzetí staveniště prvním zhotovitelem do převzetí dokončené stavby zadavatelem stavby. Činnosti koordinátora při přípravě stavby a při její realizaci mohou být vykonávány toutéž osobou.

Koordinátorem je fyzická nebo právnická osoba určená zadavatelem stavby k provádění stanovených

Koordinátor bezpečnosti práce

Eduard Chalupa - registrační číslo VUBP/155/KOO/2018

činností při přípravě stavby, popřípadě při realizaci stavby na staveništi. Koordinátorem může být určena fyzická osoba, která splňuje stanovené předpoklady odborné způsobilosti podle § 10 zákona 309/2006 Sb. Právník může vykonávat činnost koordinátora, zabezpečí-li její výkon odborně způsobilou fyzickou osobou. Koordinátorem nemůže být zhotovitel, jeho zaměstnanec, ani fyzická osoba, která odborně vede realizaci stavby

Koordinátor nemusí být určen v případě, že stavbu provádí jen jeden zhotovitel a dále v případě stavby: u níž nevzniká povinnost doručení oznámení o zahájení prací dle § 15 odst. 1 zák. 309/2006 Sb.; kterou provádí stavebník sám pro sebe svépomocí za podmínky § 160 odst. 3 stavebního zákona; nevyžadující stavební povolení ani ohlášení podle stavebního zákona.

Zhotovitel stavby je povinen nejpozději 8 dnů před zahájením prací na staveništi doložit, že informoval koordinátora o rizicích vznikajících při pracovních nebo technologických postupech, které zvolil.

Oznámení o zahájení prací

Dle § 15 odst. 1 zákona č. 309/2006 Sb. u staveb, při jejíž realizaci se předpokládá, že:

- celková doba trvání prací a činností bude delší než 30 pracovních dnů, ve kterých budou vykonávány práce a činnosti, na nichž bude současně pracovat více než 20 fyzických osob po dobu delší než 1 pracovní den, nebo
- celkový plánovaný objem prací a činností během realizace díla přesáhne 500 pracovních dnů v přepočtu na jednu fyzickou osobu,

je zadavatel stavby povinen doručit oznámení o zahájení prací oblastnímu inspektorátu práce, nejpozději 8 dnů před předáním staveniště zhotoviteli; oznámení může být doručeno v listinné nebo elektronické podobě.

Dojde-li k podstatným změnám údajů obsažených v oznámení, je zadavatel stavby povinen provést bez zbytečného odkladu jeho aktualizaci. Stejnopis oznámení musí být vyvěšen na viditelném místě u vstupu na staveniště po celou dobu provádění stavby až do předání stavby stavebníkovi k užívání. Rozsáhlé stavby mohou být označeny jiným vhodným způsobem, například tabulí s uvedením potřebných údajů.

Náležitosti oznámení o zahájení prací stanoví příloha č. 4 k nařízení vlády č. 591/2006 Sb.

Systém vyhledávání a kontroly rizik

Rizika vyhledaná podle § 102 zákoníku práce budou vypracována zhotovitelem na jednotlivé pracovní činnosti, kde by mohlo dojít k ohrožení života a zdraví zaměstnanců a budou předložena k posouzení, nebo případnému doplnění koordinátorovi BOZP určenému pro fázi realizace, a to nejpozději 8 dnů před zahájením prací na staveništi. Kontrolu předpokládaných rizik na stavbě provádí odborně způsobilá osoba pro vyhledávání rizik.

Rizika vytipovaná v tomto plánu BOZP vycházejí pouze z předběžných podkladů a je nutno je před zahájením prací aktualizovat do plánu BOZP při realizaci stavby.

Jednotliví zhotovitelé stavby jsou povinni se vzájemně písemně informovat o rizicích a přijatých opatřeních k ochraně před jejich působením a spolupracovat při zajišťování bezpečnosti a ochrany zdraví při práci pro všechny zaměstnance na pracovišti.

Kontrola dodržování předpisů o bezpečnosti a ochraně zdraví při práci je nedílnou součástí pracovních povinností vedoucích zaměstnanců na všech stupních řízení v rozsahu pracovních míst, která zastávají.

Výtah - přehled předpisů souvisejících s bezpečností ve stavebnictví

Stavební právo	
Zákon 183/2006	o územním plánování a stavebním řádu (stavební zákon) v platném znění
Zákon 360/1992	o výkonu povolání autorizovaných architektů a o výkonu povolání autorizovaných inženýrů a techniků činných ve výstavbě
Vyhláška 499/2006	o dokumentaci staveb
Vyhláška 501/2006	o obecných požadavcích na využívání území
Vyhláška 268/2009	o technických požadavcích na stavby
Bezpečnost práce a ochrana zdraví	
Zákon 262/2006	zákoník práce v platném znění
Zákon 174/1968	o státním odborném dozoru nad bezpečností práce
Zákon 251/2005	o inspekci práce
Zákon 309/2006	kterým se upravují další požadavky bezpečnosti a ochrany zdraví při práci v pracovněprávních vztazích a o zajištění bezpečnosti a ochrany zdraví při činnosti nebo poskytování služeb mimo pracovněprávní vztahy

Koordinátor bezpečnosti práce

Eduard Chalupa - registrační číslo VUBP/155/KOO/2018

Vyhláška 180/2015	o pracích a pracovištích, které jsou zakázány těhotným zaměstnankyním, zaměstnankyním, které kojí, a zaměstnankyním matkám do konce devátého měsíce po porodu, o pracích a pracovištích, které jsou zakázány mladistvým zaměstnancům, a o podmínkách, za nichž mohou mladiství zaměstnanci výjimečně tyto práce konat z důvodu přípravy na povolání (vyhláška o zakázaných pracích a pracovištích)
Vyhláška 48/1982	kterou se stanoví základní požadavky k zajištění bezpečnosti práce a technických zařízení
Vyhláška 19/1979	kterou se určují vyhrazená zdvihací zařízení a stanoví některé podmínky k zajištění jejich bezpečnosti
Vyhláška 50/1978	o odborné způsobilosti v elektrotechnice
Vyhláška 73/2010	o stanovení vyhrazených elektrických technických zařízení, jejich zařazení do tříd a skupin a o bližších podmínkách jejich bezpečnosti (vyhláška o vyhrazených elektrických technických zařízeních)
Vyhláška 77/1965	o výcviku, způsobilosti a registraci obsluh stavebních strojů
Vyhláška 294/2015	kterou se provádějí pravidla provozu na pozemních komunikacích
Vyhláška 30/2001	kterou se provádějí pravidla provozu na pozemních komunikacích , úprava a řízení provozu na pozemních komunikacích
NV 591/2006	o bližších min. požadavcích na bezpečnost a ochranu zdraví při práci na staveništích
NV 592/2006	o podmínkách akreditace a provádění zkoušek z odborné způsobilosti
NV 495/2001	kterým se stanoví rozsah a bližší podmínky poskytování osob. ochr. pracovních prostředků, mycích, čisticích a dezinfekčních prostředků
NV 378/2001	kterým se stanoví bližší požadavky na bezpečný provoz a používání strojů, technických zařízení, přístrojů a nářadí
NV 375/2017	o vzhledu, umístění a provedení bezpečnostních značek a značení a zavedení signálů
NV 101/2005	o podrobnějších požadavcích na pracoviště a pracovní prostředí
NV 361/2007	kterým se stanoví podmínky ochrany zdraví při práci
NV 272/2011	o ochraně zdraví před nepříznivými účinky hluku a vibrací
Povinnosti zaměstnavatele při pracovních úrazech a nemocech z povolání	
Zákon 262/2006	zákoník práce
Zákon 251/2005	o inspekci práce
Zákon 187/2006	o nemocenském pojištění
Zákon 309/2006	kterým se upravují další požadavky bezpečnosti a ochrany zdraví při práci v pracovněprávních vztazích a o zajištění bezpečnosti a ochrany zdraví při činnosti nebo poskytování služeb mimo pracovněprávní vztahy (zákon o zajištění dalších podmínek bezpečnosti a ochrany zdraví při práci)
Zákon 89/2012	občanský zákoník
Zákon 48/1997	o veřejném zdravotním pojištění a o změně a doplnění některých souvisejících zákonů
NV 201/2010	o způsobu evidence úrazů, hlášení a zasílání záznamu o úrazu
NV 406/2017	o úpravě náhrady za ztrátu na výdělků po skončení pracovní neschopnosti vzniklé pracovním úrazem nebo nemocí z povolání a o úpravě náhrady nákladů na výživu pozůstalých podle pracovněprávních předpisů (nařízení o úpravě náhrady)
Zdravotní způsobilost k práci	
Zákon 258/2000	o ochraně veřejného zdraví
Zákon 373/2011	o specifických zdravotních službách
Zákon 262/2006	zákoník práce
Zákon 361/2000	o provozu na pozemních komunikacích
Vyhláška 50/1978	o odborné způsobilosti v elektrotechnice
Vyhláška 277/2004	o stanovení zdravotní způsobilosti k řízení motorových vozidel
Vyhláška 432/2003	kterou se stanoví podmínky pro zařazování prací do kategorií

Koordinátor bezpečnosti práce

Eduard Chalupa - registrační číslo VUBP/155/KOO/2018

Požární ochrana	
Zákon 133/1985	o požární ochraně
Zákon 350/2011	o chemických látkách a chemických směsích a o změně některých zákonů
Zákon 224/2015	o prevenci závažných havárií způsobených vybranými nebezpečnými chemickými látkami nebo chemickými směsmi a o změně zákona č. 634/2004 Sb., o správních poplatcích, ve znění pozdějších předpisů, (zákon o prevenci závažných havárií)
Vyhláška 246/2001	o stanovení podmínek požární bezpečnosti a výkonu státního požárního dozoru (vyhláška o požární prevenci)
Vyhláška 23/2008	o technických podmínkách požární ochrany staveb
NV 172/2001	k provedení zákona o požární ochraně
Související právní předpisy (ochranná pásma)	
Zákon 458/2000	o podmínkách podnikání a o výkonu státní správy v energetických odvětvích a o změně některých zákonů (energetický zákon)
Zákon 127/2005	o elektronických komunikacích a o změně některých souvisejících zákonů (zákon o elektronických komunikacích)
Zákon 274/2001	o vodovodech a kanalizacích pro veřejnou potřebu a o změně některých zákonů (zákon o vodovodech a kanalizacích)
Zákon 254/2001	o vodách a o změně některých zákonů (vodní zákon)
Zákon 13/1997	o pozemních komunikacích
Ochrana životního prostředí	
Zákon 185/2001	o odpadech a o změně některých dalších zákonů
Zákon 201/2012	o ochraně ovzduší
Zákon 114/1992	o ochraně přírody a krajiny
Zákon 254/2001	o vodách a o změně některých zákonů (vodní zákon)
Zákon 477/2001	o obalech a o změně některých zákonů (zákon o obalech)
Vyhláška 94/2016	o hodnocení nebezpečných vlastností odpadů
Vyhláška 93/2016	o Katalogu odpadů
Vyhláška 189/2013	o ochraně dřevin a povolování jejich kácení
Vyhláška 294/2005	o podmínkách ukládání odpadů na skládky a jejich využívání na povrchu terénu a změně vyhlášky č. 383/2001 Sb., o podrobnostech nakládání s odpady
Vyhláška 383/2001	o podrobnostech nakládání s odpady
Vyhláška 450/2005	o náležitostech nakládání se závadnými látkami a náležitostech havarijního plánu, způsobu a rozsahu hlášení havárií, jejich zneškodňování a odstraňování jejich škodlivých následků
Technické požadavky na výrobky	
Zákon 22/1997	o technických požadavcích na výrobky a o změně a doplnění některých zákonů
NV 163/2002	technické požadavky na vybrané stavební výrobky
Vybrané technické normy	
ČSN EN 50110-1 ed. 3	Obsluha a práce na elektrických zařízeních - Část 1: Obecné požadavky
ČSN EN 12 811	Dočasné stavební konstrukce
ČSN 73 8106	Ochranné a záchytné konstrukce
ČSN EN 13 374	Systémy dočasné ochrany volného okraje - Specifikace výrobku
ČSN 73 4108	Hygienická zařízení a šatny.
ČSN 73 4130	Schodiště a šikmé rampy - Základní požadavky.
ČSN 74 3282	Pevné kovové žebříky pro stavby
ČSN 74 3305	Ochranná zábradlí
ČSN 65 0201	Hořlavé kapaliny – Prostory pro výrobu, skladování a manipulaci
ČSN 33 1600 ed.2	Revize a kontroly elektrických spotřebičů během používání
ČSN 34 1090 ed.2	Elektrické instalace nízkého napětí – Předpisy pro prozatímní elektrická zařízení
ČSN 33 1500	Elektrotechnické předpisy. Revize elektrických zařízení.
ČSN 26 9010	Manipulace s materiálem. Šířky a výšky cest a uliček

Koordinátor bezpečnosti práce

Eduard Chalupa - registrační číslo VUBP/155/KOO/2018

Podkladem pro zpracování tohoto plánu BOZP: část příprava stavby byla dokumentace ve stupni pro vydání společného povolení stavby dálnice, silnice, místní komunikace a veřejné účelové komunikace (dle přílohy č. 11 k vyhlášce č. 499/2006 Sb.), kterou vyhotovil Ing. Matuš Štefánek, IČO 05061334, Převrátílská 330/15, 390 01 Tábor v 04/2019. Plán BOZP musí být průběžně aktualizován na základě dalších vstupních informací a případně přizpůsoben skutečnému stavu a podstatným změnám během provádění realizace stavby.

3. údaje o zpracovateli projektové dokumentace

a) jméno, identifikační číslo osoby, bylo-li přiděleno, a sídlo/adresa místa bydliště:

Matuš Štefánek, IČO 05061334, Převrátílská 330/15, 390 01 Tábor

b) jméno hlavního projektanta včetně čísla, pod kterým je zapsán v evidenci autorizovaných osob vedené Českou komorou architektů nebo Českou komorou autorizovaných inženýrů a techniků činných ve výstavbě, s vyznačeným oborem, popřípadě specializací jeho autorizace:

Ing. arch. Martin Jirovský, Ph.D., MBA, IČ 28145968, Převrátílská 330, 390 01 Tábor, ČKA 03311, obor územní plánování (A.2), obor architektura (A.1).

B. Situační výkres stavby

Koordinační situace, č.v. C.3 (viz nedílná příloha tohoto plánu).

C. Požadavky na obsah plánu

1. základní informace o rozhodnutích týkajících se stavby a podmínkách stanovených v rozhodnutích a v projektové dokumentaci stavby pro její provádění z hlediska bezpečnosti a ochrany zdraví při práci na staveništi a soupis dokumentů, týkajících se stavby, na základě kterých byla stavba povolena, včetně označení příslušného stavebního úřadu nebo autorizovaného inspektora.

Vzhledem k tomu, že v době přípravy stavby nejsou známy rozhodné skutečnosti, resp. nemohou být k dispozici rozhodné podklady, základní informace o rozhodnutích týkajících se stavby a podmínkách stanovených v rozhodnutích a v projektové dokumentaci stavby pro její provádění z hlediska bezpečnosti a ochrany zdraví při práci na staveništi a soupis dokumentů, týkajících se stavby, na základě kterých byla stavba povolena, včetně označení příslušného stavebního úřadu nebo autorizovaného inspektora budou doplněny do aktualizace plánu BOZP při realizaci stavby po jejich pravomocném vydání, resp. předložení projektové dokumentace pro provádění stavby a ostatních rozhodných podkladů.

2. postupy na staveništi řešící a specifikující jednotlivá opatření vyplývající z platných právních předpisů, s ohledem na místní podmínky ve vazbě na předpokládaný časový průběh prací při realizaci dané stavby, jedná se o:

a) zajištění oplocení, ohrazení stavby, vstupů a vjezdů na staveniště, prostor pro skladování a manipulaci s materiálem

b) zajištění osvětlení stavenišť a pracovišť

e) zajištění komunikace na staveništi, včetně podjíždění elektrického vedení a dalších médií (plyn, pára, voda aj.), prozatímní rozvody elektřiny po staveništi, čerpání vody, noční osvětlení

g) opatření vztahující se k umístění a řešení zařízení staveniště, včetně situačního výkresu širších vztahů staveniště, řešení svislé a vodorovné dopravy osob a materiálu

Koordinátor si v rámci aktualizace plánu BOZP při realizaci stavby zařadí do plánu staveniště vycházejícího z plánu organizace výstavby místa a prostory určená zhotovitelem:

- jeřáby, zdviže a další zařízení

- provozní, stavební a jiné zařízení

- přípojky elektřiny a vody

- dočasné dílny

- dočasné montážní a skladovací plochy

- vybavení pro případ poplachu, požáru, pro záchranné akce a pro první pomoc.

Koordinátor bezpečnosti práce

Eduard Chalupa - registrační číslo VUBP/155/KOO/2018

Jedná se o pozemek, resp. část pozemku, na kterém doposud stojí stávající opěrná zeď v havarijním stavu. Stávající kamenná opěrná zeď bezprostředně sousedí s základovou opěrou mostního objektu. Nachází se na komunikaci č. 01945 hned za objektem mostu. Pozemky jsou ve svahu - zeď řeší vyrovnaní výškových rozdílů.

Jedná se o změnu dokončené stavby. Stávající kamenná opěrná zeď je v havarijním stavu a v současnosti provizorně zajištěna proti úplnému zřícení.

Staveniště stavebních objektů bude dáno zvoleným umístěním stavebních objektů. Vlastním staveništěm budou výhradně plochy pro budoucí stavební objekty. Plocha zařízení staveniště bude zřízena na pozemcích parc. č. 934/3, 907/2 v katastrálním území Rounek, parc. č. 1702/2, 169 v katastrálním území Vyskytná nad Jihlavou naproti objektu č.p. 21 Rounek v těsné blízkosti komunikace vedoucí okolo č.p. 21 Rounek směrem k č.p. 35 Vyskytná nad Jihlavou a to výhradně mimo budoucí stavební objekty, hlavní dopravní trasy a stávající komunikace. Celá plocha zařízení staveniště a celá plocha stavby bude z hlediska bezpečnosti a ochrany veřejných zájmů před zahájením stavby zajištěny dočasným staticky stabilním oplocením do výšky min. 1,8 m, včetně uzamykatelných vjezdů a vstupů, čímž bude zamezen přístup třetím osobám. Ochranné oplocení bude směrem k okolním komunikacím a objektům opatřeno prachovzdorným povrchem pro minimalizaci nežádoucích vlivů stavby na okolí a signalizováno světly. V žádném případě nesmí být ohrožena bezpečnost a plynulost provozu na okolních komunikacích. Bude minimalizován zásah stavby do přilehlých komunikací a možnosti obsluhy objektů.

Stavba bude prováděna tak, aby co nejméně negativně ovlivňovala užívání okolních objektů, pozemků a lokalit. Rozsah staveniště je dán rozsahem stavby. Vzhledem k tomu, že se v blízkosti stavby a plochy zařízení staveniště nacházejí komunikace, je nezbytně nutné zajistit upozornění na provádění stavby příslušným značením. Je nutné po dobu stavby v potřebném rozsahu omezit příslušným dopravním značením parkování v blízkosti zájmového území stavby a plochy zařízení staveniště. V žádném případě nebudou prováděny stavební činnosti mimo oplocenou a zajištěnou plochu stavebních objektů.

Přístup a příjezd na stavbu a plochu zařízení staveniště je po stávajících veřejných komunikacích (silnice III/01945 vedoucí z Vyskytné nad Jihlavou do Rantířova) až do oplocené plochy zařízení staveniště a plochy stavby. Hlavní vjezd na plochu zařízení staveniště bude ze stávající silnice III/01945 a komunikací vedoucí okolo č.p. 21 Rounek směrem k č.p. 35 Vyskytná nad Jihlavou. Vjezd na plochu stavby bude přímo ze stávající silnice III/01945. Nebudou zřizovány žádné další vjezdy na plochu stavby a plochu zařízení staveniště. Místa vjezdů na plochu stavby a plochu zařízení staveniště je nutné po dobu stavby v potřebném rozsahu označit příslušným dopravním a bezpečnostním značením. V místech vjezdů budou uzamykatelná vjezdová vrata, která budou sloužit pro přístup a příjezd. Materiál bude na stavbu zavážen dle aktuální potřeby daného materiálu tak, aby nedocházelo k jeho zbytečnému hromadění na staveništi. Taktéž veškerý výkopový materiál, odpady, stavební suť, atd. budou okamžitě deponovány mimo staveniště, na místo určené k tomuto účelu místním úřadem. Případný čekací prostor bude zřízen na komunikaci vedoucí okolo č.p. 21 Rounek směrem k č.p. 35 Vyskytná nad Jihlavou a to tak, aby byl vždy zajištěn průjezd veškeré dopravy, zejména pak HZS, ZZS a dalších záchranných složek a byla zajištěna obslužnost okolních objektů. Taktéž je nutné po dobu stavby v potřebném rozsahu omezit příslušným dopravním značením parkování na předmětné komunikaci dotčené čekacím prostorem. Vjezdy a vstupy na stavbu budou sloužit zároveň pro únikové cesty a přístupy pro HZS, ZZS a další záchranné složky a budou označeny dopravními a bezpečnostními značkami. Před výjezdem vozidel na silnici III/01945 a ostatní komunikace budou vozy řádně očištěny od zeminy, aby nedocházelo ke znečišťování vozovky.

Veškeré zařízení stavby bude řešeno v hranicích záboru staveniště uvnitř oplocené plochy zařízení staveniště. Objekty provozního a sociálního charakteru pro dočasné použití na stavbě a zabezpečení nezbytného hygienického zázemí zhotovitele (šatny, sprchy, WC), případně provozní zařízení staveniště (sklad, volné skládky, plochy pro kontejnery na odpad apod.) budou realizovány pomocí jednoduchých a snadno přemístitelných objektů (mobilní buňky, chemické WC apod.) v ploše zařízení staveniště.

Napojení zařízení staveniště na vodu a el. energii bude zajištěno z mobilních zdrojů v rámci plochy zařízení staveniště.

Rozsah stavby sousední objekty a pozemky žádným významným způsobem neohrozí ani neomezí. Práce budou prováděny běžnými technologiemi, nebude používána těžká technika, která by mohla narušit statiku okolních objektů. Mimořádná opatření týkající se omezení hlučnosti, prašnosti a vibrací není nutno provádět. Staveniště bude vždy zabezpečeno tak, aby bylo zabráněno vstupu třetích osob do prostoru stavby. Pohyb po ostatních komunikacích nebude po většinu stavby omezen. Pohyb třetích osob po staveništi bez souhlasu a doprovodu stavbyvedoucího je přísně zakázán. Při vstupu osob s omezenou schopností pohybu a orientace

Koordinátor bezpečnosti práce

Eduard Chalupa - registrační číslo VUBP/155/KOO/2018

do prostor staveniště se souhlasem stavbyvedoucího budou provedeny úpravy, aby nedošlo ke zranění třetí osoby dle fáze výstavby.

Zhotovitel stavebních prací je povinen používat především stroje a mechanismy v dobrém technickém stavu a jejichž hluchnost nepřekračuje hodnoty stanovené v technickém osvědčení. Při provozu hlučných strojů v místech, kde vzdálenost umístěného zdroje od okolní zástavby snižuje hluk na hodnoty stanovené hygienickými předpisy, je nutno zabezpečit ochranu pasivní (kryty, akustické zástěny apod.). Stavební prostor musí být zajištěn proti prašnosti, která by procházela do okolí a okolních objektů.

Po dobu výstavby je nutno při provádění stavebních prací a provozu zařízení staveniště přijmout taková opatření, aby nemohlo dojít ke znečištění životního prostředí a vodního toku.

Staveniště musí zhotovitel zařídit, uspořádat a vybavit přísunovými cestami pro dopravu materiálů a zařízení tak, aby se stavba mohla řádně a bezpečně provádět. Nesmí docházet k ohrožování a nadměrnému obtěžování okolí, zvláště hlukem, prachem apod., k ohrožování bezpečnosti provozu na pozemních komunikacích a k jejich znečišťování. Během stavby musí být zajištěn přístup k sítím technického vybavení a požárním zařízením. Ve všech úsecích výstavby je zhotovitel povinen po dobu výstavby zajistit možnost vjezdu dopravní obsluhy, policii, sanitním vozům, hasičům a ostatní nezbytně nutné dopravě.

Práce bude provádět odborná stavební firma. Na stavbu budou mít přístup pouze pracovníci provádějící firmy a jejich subdodavatelů, pracovníci technického a autorského dozoru. Pracovníci na stavbě budou řádně proškoleni z hlediska bezpečnosti a ochrany zdraví.

Pracovníci na stavbě budou poučeni o BOZP, zahraniční pracovníci budou mít platné pracovní povolení. Kvalifikované práce budou provádět pracovníci s příslušnou atestací nebo proškolením. Na stavbě budou dodržována všechna platná nařízení a normy ČSN související s bezpečností práce.

Plán staveniště s rozkreslením jednotlivých buňkovišť, skladů, odstavných ploch, dopravních koridorů pro pěší a pro mechanizaci, zaznamenání staveništních rozvodů elektrické energie a dalších médií, vymezení rizikového prostoru pro pohyb mechanizace a zaměstnanců (křížení dopravních cest, výkopy, elektrická energie, skladování nebezpečných látek apod.) bude vypracován zhotovitelem stavby ve spolupráci s koordinátorem BOZP pro fázi realizace, resp. doplněn do aktualizace plánu BOZP při realizaci stavby.

Zhotovitel při uspořádání staveniště zejména dbá, aby byly dodrženy požadavky na pracoviště stanovené NV č. 101/2005 Sb., a aby staveniště vyhovovalo obecným požadavkům na výstavbu. Staveniště uspořádá v souladu s aktualizovaným plánem BOZP ve fázi realizace stavby.

c) stanovení ochranných a kontrolovaných pásem a opatření proti jejich poškození

Stanovení ochranných pásem je součástí projektové dokumentace dle platných právních předpisů. Opatření proti jejich poškození vyplývají z obecně platných právních předpisů a vyjádření jednotlivých vlastníků či správců a budou součástí aktualizace plánu BOZP při realizaci stavby. Kontrolovaná pásma se v dotčeném území nevyskytují.

d) řešení opatření při nebezpečí výbuchu nebo požáru

V rámci řešeného záměru se nevyskytují takové prostory nebo činnosti.

f) posouzení vnějších vlivů na stavbu, zejména otřesů od dopravy, nebezpečí povodně, sesuvu zeminy, a konkretizace opatření pro případ krizové situace

Bližší minimální požadavky na organizaci práce a pracovní postupy stanovuje mj. Příloha č. 3 k nařízení vlády č. 591/2006 Sb. K uvedeným a případně nespecifikovaným pracím budou ve smyslu NV 591/06 Sb. zpracovány a projednány zhotovitelem Pracovní a organizační postupy.

Práce nad vodou nebo v její těsné blízkosti:

- vedoucí práce je povinen přijmout technické a organizační opatření k zabránění pádu zaměstnanců nebo sklouznutí, přičemž musí být při případném pádu zajištěno jejich bezpečné zachycení
- pokud je výška nad 1,5 m nad okolní úroveň nebo pokud pod nimi je volná hloubka přesahující 1,5 m, je povinností zaměstnavatele zajistit zaměstnance proti pádu nad uvedenou stanovenou výšku, tzn. pracoviště zajistit vhodnou, dostatečně vysokou, ochrannou nebo záchytnou konstrukcí proti pádu osob nebo k jeho zachycení
- vybavit zaměstnance osobními ochrannými prostředky proti pádu, a to s ohledem na povahu předpokládané práce z hlediska její délky nebo s ohledem na bezpečnost zaměstnance (bezpečnostní lano, bezpečnostní pás, bezpečnostní postroj, samonavíjecí kladka, bezpečnostní brzda, přípravky pro spouštění a vytahování včetně příslušenství)
- použití konkrétního osobního zajištění stanoví technologický postup popř. podle povahy prováděných prací odpovědný pracovník

Koordinátor bezpečnosti práce

Eduard Chalupa - registrační číslo VUBP/155/KOO/2018

- místo uchycení osobního zajištění bude stanoveno v pracovním nebo technologickém postupu. V jednodušších případech bude místo uchycení stanoveno odpovědným pracovníkem
- kontrolovat prostředky osobního zajištění před a po každém použití
- při práci ve výškách a nad volnou hloubkou vykonávané osamoceně nebo samostatně musí být zaměstnanec seznámen s pravidly pro dorozumívání mezi zaměstnancem na pracovišti nebo pro dorozumívání s vedoucím zaměstnancem. Dále pak zaměstnanec musí být poučen o povinnostech přerušit práci, pokud v ní nemůže pokračovat bezpečným způsobem. O přerušení práce musí informovat vedoucího zaměstnance nebo zaměstnavatele.
- vhodný osobní ochranný prostředek proti pádu (včetně určení kotevních míst) musí být stanoven v technologickém postupu
- před započetím práce ve výšce se přesvědčit o funkčnosti přidělených OOPP. Zjištěné závady neprodleně odstranit.
- nářadí a pracovní pomůcky, pokud jsou skladovány ve výškách, musí být po celou dobu zajištěny proti pádu, sklouznutí nebo shoení (během práce i po jejím ukončení)
- při nepříznivé povětrnostní situaci je zaměstnavatel, konkrétně osoba odpovědná za práce ve výškách, povinen přerušit práci. Za nepříznivou povětrnostní situaci, kdy hrozí nebezpečí pádu nebo sklouznutí, se při práci ve výškách považuje: bouře, déšť, sněžení nebo tvoření námrazy; čerstvý vítr o rychlosti nad 8 m/s (pokud se jedná např. o pojízdné lešení nebo práci na žebřících nad 5 m výšky); dohlednost v místě práce menší než 30 m; teplota během provádění prací nižší než -10°C.
- zaměstnavatel, příp. jím pověřený vedoucí zaměstnanec (např. osoba odpovědná za práce ve výškách) zabezpečuje zaměstnancům v dostatečném rozsahu školení o bezpečnosti a ochraně zdraví při práci ve výškách a nad volnou hloubkou. Zejména pokud jde o práce ve výškách nad 1,5 m, kdy zaměstnanci nemohou pracovat z pevných a bezpečných pracovních podlah, které jsou zajištěny ochrannou konstrukcí na žebřících ve výšce nad 5m.
- dále pak musí být ve smyslu nař. vlády č. 495/2001 Sb. provedeno školení o způsobu používání jednotlivých osobních ochranných pracovních prostředků pro práce ve výškách.

h) postupy pro zemní práce řešící zajištění provádění výkopů, zejména riziko zasypání osob, s ohledem na druhy pažení, šířku výkopu, sklony svahu, technologii ukládání sítí do výkopu, zabezpečení okolních staveb, snižování a odvádění povrchové a podzemní vody

Bližší minimální požadavky na organizaci práce a pracovní postupy stanovuje mj. Příloha č. 3 k nařízení vlády č. 591/2006 Sb. K uvedeným a případně nespecifikovaným pracím budou ve smyslu NV 591/06 Sb. zpracovány a projednány zhotovitelem Pracovní a organizační postupy.

Zemní práce:

- zabezpečit provádění výkopových prací v okolí staveb tak, aby nehrozilo jejich zřícení
- podle potřeby provést zakrytí výkopů
- okraje výkopů opatřit zábradlím
- podle potřeby provést přechody či přejezdy přes výkopy
- zajistit bezpečný sestup do výkopu a výstup z něj
- při provádění výkopových prací se nezdržovat v ohroženém prostoru
- při ručním provádění výkopových prací zajistit takové rozmístění pracovníků, aby se vzájemně neohrožovali
- nepřipustit nedovolené zatěžování okrajů výkopu
- při mechanickém zhutňování zeminy zajistit, aby nedošlo k ohrožení stability stěn výkopu nebo staveb
- stěny výkopu zajistit proti sesutí
- nevstupovat do strojem vyhloubených výkopů se stěnami nezajištěnými proti sesutí
- na odlehlých pracovištích neprovádět osamoceně výkopové práce ve větší hloubce než 1,3m
- dodržovat nejmenší šířku výkopů, 0,8 m, do kterých vstupují osoby
- odstraňovat pažení stěn výkopu zásadně zespodu, při současném zasypávání odpaženého výkopu
- hrozí-li při odstraňování pažení sesutí stěn výkopu, ponechat pažení ve výkopu
- neprovádět podkopávání svahu
- zajistit jakákoliv podzemní obnažená vedení proti jejich nebezpečné deformaci.

Zemní stroje:

- dodržovat návod výrobce zařízení k jeho obsluze
- před započetím práce provést ve stanoveném rozsahu bezpečnostní kontrolu stavu zařízení
- používat zařízení pouze k účelu, pro který je určeno

Koordinátor bezpečnosti práce

Eduard Chalupa - registrační číslo VUBP/155/KOO/2018

- nepřetěžovat zařízení nad stanovené parametry
- nevzdalovat se od zařízení, které je v chodu
- při vzdálení se obsluhy od zařízení zajistit je proti zneužití nepovolanou osobou
- neodstraňovat ochranné zařízení stroje
- provozovat jen takové zařízení, které má všechna ochranná zařízení funkční
- nevyřazovat z funkce bezpečnostní zařízení
- provozovat zařízení jen má-li obsluha dostatečný přehled po pracovišti
- neprovozovat takové zařízení, které svou činností nebo rozměry ohrožuje okolní zařízení
- neprovozovat zařízení se závadami, které bezprostředně ohrožují zdraví nebo život zaměstnanců
- používat k práci nepoškozené nářadí
- zajistit, aby pracovníci provádějící údržbu nebo opravy zařízení byli ke své činnosti odborně způsobilí
- zajistit provádění předepsaných kontrol a revizí zařízení. Zjištěné závady odstranit.
- soustavně kontrolovat, zda při práci stroje nejsou vibracemi a otřesy ohroženy okolní objekty, zařízení. Zjištěné závady odstranit, v případě hrozícího poškození budov práci přerušit.
- pracovat se strojem ve stanovené bezpečné vzdálenosti od okraje výkopu, svahu nebo pod.
- dodržovat stanovenou bezpečnou techniku jízdy při práci na svahu, při jízdě ze svahu
- nepracovat se strojem, který není vybaven ochrannou konstrukcí chránící obsluhu při jeho převrácení
- pracovat se strojem pod stěnou, pod svahem, v bezpečné vzdálenosti od nich
- včas odstraňovat vzniklé převisy zeminy
- při práci zachovávat mezi stroji bezpečnou vzdálenost
- nemanipulovat se strojem ani s jeho pracovním zařízením při špatném výhledu ze stroje
- pracovat tak, aby pracovní zařízení stroje, (např. radlice), nepřesahovalo při hrnutí zeminy přes okraj výkopu nebo svahu
- při přerušení nebo ukončení práce stroje provést opatření k zabránění jeho samovolného pohybu
- stroj vybavit ochranou obsluhy proti padajícímu, odlétajícímu materiálu, předmětům
- stroj vybavit ochranou obsluhy proti zachycení, vtažení, těla pohybujícími se součástmi stroje
- horké části zařízení stroje vybavit ochrannými tepelnými kryty
- stroj vybavit ochranným zařízením proti účinkům nebezpečných látek při jejich úniku z trubek či hadic
- stroj vybavit ochranou obsluhy proti zasažení vysokotlakou hydraulickou kapalinou
- stroj vybavit ochranným zařízením k zabránění přístupu do nebezpečných prostorů, k nebezpečným částem stroje
- neprovádět čištění, mazání, seřizování, údržbu, opravy pohybujících se částí stroje za chodu
- neprovádět čištění lopaty zemního stroje při zapnutém motoru stroje
- nezdržovat se v nebezpečném prostoru v němž hrozí pád materiálu nebo břemene z pracovního zařízení stroje
- přesvědčit se, zda při manipulaci s pracovním zařízením stroje prováděnou nad kabinou dopravního prostředku se v ní nikdo nezdržuje
- nezdržovat se bezdůvodně v blízkosti zemních strojů
- určit zaměstnance zodpovědné za úklid na zařízení a pracovišti
- odstranit z pracoviště komunikační překážky o které by bylo možno zakopnout
- udržovat čistotu náslapných ploch pro nástup a výstup a ploch pro pohyb na stroji
- zajistit dostatečné osvětlení pracoviště
- věnovat zvýšenou pozornost výběru pracovníků, zvláště jejich zdravotnímu stavu, pečovat o provádění periodických zdravotních prohlídek zaměstnanců a vytvářet jim podmínky k dodržování pravidelného režimu práce a odpočinku
- vybavit zaměstnance předepsanými OOPP, prokazatelně – proti podpisu
- seznámit zaměstnance s používáním přidělených OOPP
- průběžně provádět kontrolu používání OOPP
- OOPP nesmí být znečištěny olejem, tukem nebo jinou zápalnou látkou.

i) způsob zajištění bezbariérového řešení na veřejných pozemních komunikacích a veřejných plochách, zejména s ohledem na způsob zajištění proti pádu do výkopu osob se zrakovým postižením

Pohyb třetích osob po staveništi bez souhlasu a doprovodu stavbyvedoucího je přísně zakázán. Při vstupu osob s omezenou schopností pohybu a orientace do prostor staveniště se souhlasem stavbyvedoucího budou provedeny úpravy, aby nedošlo ke zranění třetí osoby dle fáze výstavby.

V rámci řešeného záměru nebude stavba veřejně přístupná.

Koordinátor bezpečnosti práce

Eduard Chalupa - registrační číslo VUBP/155/KOO/2018

j) postupy pro betonářské práce řešící způsob dopravy betonové směsi, zajištění všech fyzických osob zdržujících se na staveništi proti pádu do směsi, pohyb po výztuži, přístup k místům betonáže, předpokládané provedení bednění

Bližší minimální požadavky na organizaci práce a pracovní postupy stanovuje mj. Příloha č. 3 k nařízení vlády č. 591/2006 Sb. K uvedeným a případně nespecifikovaným pracím budou ve smyslu NV 591/06 Sb. zpracovány a projednány zhotovitelem Pracovní a organizační postupy.

Betonářské práce a práce související:

- před zahájením betonáže provést kontrolu, zda bednění je dostatečně únosné, zjištěné závady odstranit
- před zahájením odbedňování provést kontrolu, zda podpěrné konstrukce bednění je možno odstraňovat bez nebezpečí jejich zborcení
- v průběhu betonáže provádět kontroly, zda podpěrná konstrukce bednění je dostatečně únosná a nehrozí nebezpečí jejího zborcení, zjištěné závady odstranit
- hrozí-li při odbedňování zřícení konstrukce, nezahajovat odbedňování bez pokynu určené osoby
- stanovit způsob dorozumívání mezi zaměstnancem provádějícím ukládání betonové směsi a obsluhou čerpadla
- k přečerpávání betonové směsi a jejímu ukládání do konstrukce zřídit bezpečné pracovní podlahy popř. plošiny k ochraně osob proti pádu z výšky
- pro přístup a ruční přepravu betonové směsi vybudovat bezpečnou přístupovou komunikaci
- stanoviště obsluhy předpínacího zařízení umístit mimo směr tahu napínacího drátu
- obsluhu vrátku předpínacího zařízení chránit zástěnou
- zajistit, aby zařízení pro výrobu armatury neohrožovala pohybem zpracovávaného materiálu resp. jeho ukládáním zaměstnance
- při střihání prutů armatury tyto pevně zajistit ve stroji tak, aby nedošlo k jejich uvolnění.

k) postupy pro zednické práce řešící základní technologie zdění zevnitř objektu, zejména ochranné zábradlí zvenku, z obvodového lešení, zajišťování otvorů ve svislém zdivu, dopravu materiálu pro zdění, zajištění pod místem práce ve výšce a v jeho okolí

Bližší minimální požadavky na organizaci práce a pracovní postupy stanovuje mj. Příloha č. 3 k nařízení vlády č. 591/2006 Sb. K uvedeným a případně nespecifikovaným pracím budou ve smyslu NV 591/06 Sb. zpracovány a projednány zhotovitelem Pracovní a organizační postupy.

Zednické práce:

- materiál pro zdění ukládat tak, aby nemohlo dojít k jeho pádu a aby pro zdění zůstal volný pracovní prostor, široký nejméně 0,6 m
- v místech v nichž hrozí nebezpečí pádu osob z výšky dodržovat při zdění ustanovení NV č. 362/05Sb. o požadavcích na bezp. práce na pracovištích s nebezpečím pádu osob z výšky
- nevstupovat na čerstvě vyzděnou stěnu
- nevstupovat na prefabrikované nosné konstrukce nezabezpečené proti uvolnění, sesutí.

l) postupy pro montážní práce řešící bezpečnostní opatření při jednotlivých montážních operacích a s tím spojených opatřeních pro zajištění pomocných stavebních konstrukcí, přístupy na místo montáže, způsob zajišťování otvorů vzniklých s postupem montáže, doprava stavebních dílů a jejich upevňování a stabilizace

Bližší minimální požadavky na organizaci práce a pracovní postupy stanovuje mj. Příloha č. 3 k nařízení vlády č. 591/2006 Sb. K uvedeným a případně nespecifikovaným pracím budou ve smyslu NV 591/06 Sb. zpracovány a projednány zhotovitelem Pracovní a organizační postupy.

Montážní práce:

- pro přepravu montážních dílů zdvihacím zařízením zvolit vhodné vázací prostředky a bezpečný způsob jejich upevnění a seřízení
- během přemísťování montovaných dílů se nezdržovat v jejich nebezpečné blízkosti
- ukládat montážní díly na skládku tak, aby nemohlo dojít k jejich sesutí nebo pádu
- svislé montované díly vždy zajistit proti překlopení
- montované dílce osazovat vždy až po bezpečném osazení a upevnění dílů předcházejících
- přístup na montážní pracoviště a pro zřízení pracovní podlahy zajistit po trvale zabudovaných konstrukcích stavby
- dopravu osob v závěsném koši provádět pouze se souhlasem odborně způsobilé osoby.

Koordinátor bezpečnosti práce

Eduard Chalupa - registrační číslo VUBP/155/KOO/2018

m) postupy pro bourací a rekonstrukční práce řešící základní technologie bourání, zejména ruční, strojní, kombinované, a za využití výbušnin, zajištění pracovišť s bouracími pracemi, podchycení bouraných konstrukcí, odvoz sutin, zajištění všech fyzických osob zdržujících se na staveništi ve výšce, zabezpečení inženýrských sítí, jejich náhradní vedení, zabezpečení okolních objektů a prostor

Bližší minimální požadavky na organizaci práce a pracovní postupy stanovuje mj. Příloha č. 3 k nařízení vlády č. 591/2006 Sb. K uvedeným a případně nespecifikovaným pracím budou ve smyslu NV 591/06 Sb. zpracovány a projednány zhotovitelem Pracovní a organizační postupy.

Bourací práce:

- před zahájením bouracích prací provést průzkum bouraného nebo rekonstruovaného objektu
- před zahájením bouracích prací provést statické zajištění okolních staveb
- neprovádět bourací práce, pokud k tomu nebyl vydán určenou osobou písemný příkaz
- bourací práce provádět důsledně podle stanovených technologických postupů
- bourací práce provádět jen k tomu určenými osobami
- pracovní prostor ohrožený bouracími pracemi náležitě zajistit proti vstupu nepovolaných osob
- před započatím bouracích prací se přesvědčit, že se žádné osoby nezdržují v nebezpečném prostoru
- před bouráním příček a zdí pod vodorovnými konstrukcemi ověřit, zda nemají nosnou funkci
- průběžně zajišťovat stabilitu a pevnost narušovaného a zatěžovaného zdiva, pilířů, stropů a nosných konstrukcí
- při bourání střešní konstrukce a krovu strháváním pomocí lan zajistit stabilitu zbývajících konstrukce stavby
- při ručním bourání odstraňovat konstrukční prvky stavby jen v případě, že nejsou zatíženy
- bourání panelových staveb provádět až po rozpojení jejich panelů a zajištění jejich stability
- při ručním bourání nosných konstrukcí postupovat zásadně směrem shora dolů
- vyloučit uvolňování a zeslabení nosných zdí a pilířů
- materiál z bourané části objektu odstraňovat tak, aby nedošlo k přetížení podlah nebo stropů vybouraným materiálem
- průběžně zajišťovat včasný úklid vybouraného materiálu
- používání OOPP (prac. obuv s pevnou podrážkou, rukavice).

n) řešení montáže stropů, včetně pomocných konstrukcí, opatření zajištění bezpečné a zdraví neohrožující práce ve výšce po obvodu a v místě montáže, doprava materiálu, zajištění pod prací ve výšce

o) postupy pro práci ve výškách řešící způsob zajištění proti pádu na volném okraji, proti sklouznutí, proti propadnutí střešní konstrukcí, dopravu materiálu, konkrétní způsob zajištění prací ve výšce; při navrhování osobního zajištění osob určit systém zachycení proti pádu, včetně určení způsobu kotvení pro zajištění osob proti pádu osobními ochrannými pracovními prostředky, pokud nebylo možné přednostně užít prostředků kolektivní ochrany před prostředky osobní ochrany

Bližší minimální požadavky na organizaci práce a pracovní postupy stanovuje mj. Příloha č. 3 k nařízení vlády č. 591/2006 Sb. K uvedeným a případně nespecifikovaným pracím budou ve smyslu NV 591/06 Sb. zpracovány a projednány zhotovitelem Pracovní a organizační postupy.

Práce na žebříku:

- vizuální prohlídky žebříků se musí provádět při každém výdeji ze skladu nebo příjmu do skladu a před každým použitím žebříku
- žebřík ustavit na stabilní, pevný, rovný a dostatečně velký podklad tak, aby jeho sklon nebyl menší než 2,5 : 1, za příčlemi u jeho paty byl volný prostor alespoň 0,18 m, ze strany přístupu na žebřík byl volný prostor alespoň o šířce 0,6 m a aby bylo zabráněno jeho podklouznutí
- horní konce žebříku určeného pro výstup musí přesahovat výstupní plochu min. o 1,1 m nebo tento přesah musí být nahrazen jiným opatřením, např. madly, které zaměstnanci umožňují se při výstupu spolehlivě držet
- při práci na žebříku, kdy je zaměstnanec chodidly výše než 5 m, musí použít osobní ochranné zajištění proti pádu
- na žebříku provádět pouze krátkodobé, nenáročné práce s břemeny o hmotnosti menší než 15 kg
- nevystupovat při práci na žebříku výše než 0,8 m od horního konce opěrného žebříku, 0,5 m od konce dvojitého žebříku
- nevystupovat, nesestupovat, nepracovat na žebříku obrácení zády k němu, bez možnosti se uchopit opory
- zajistit, aby zaměstnanci pracující na žebříku měli pro upevnění náradí nebo uložení drobného materiálu vhodnou výstroj nebo k tomu upravený pracovní oděv

Koordinátor bezpečnosti práce

Eduard Chalupa - registrační číslo VUBP/155/KOO/2018

- při práci na žebříku nepoužívat nebezpečné nástroje nebo nářadí, např. pneumatické nástroje, nastřelovací přístroje, řetězovou pilu apod., pokud by pracovník neměl možnost bezpečně se přidržet žebříku
- neshazovat předměty nebo materiál ze žebříku, není-li možné zajistit jejich dopad na bezpečné místo, nebo mohlo-li by dojít k stržení zaměstnance ze žebříku
- nepoužívat žebřík jako podpěrný nebo nosný prvek pro podstavení pro další výstup nebo sestup
- zajistit, aby na žebříku pracoval pouze jeden zaměstnanec
- při práci na žebříku používat přidělené OOPP. Vybavení zaměstnanců vhodnou obuví a ochrannými přilbami a pokud je výška chodidel 5 m nad úrovní okolního terénu, musí být zaměstnanec zajištěn proti pádu.
- provádět kontroly žebříků min. 1x ročně, se zápisem.

p) zajištění dalších požadavků na bezpečnost práce, zejména dopravu materiálu, jeho skladování na pracovišti, zajištění pracoviště z hlediska požadavků při práci ve výšce, opatření vztahující se k pomocným stavebním konstrukcím použitým pro jednotlivé práce, použití strojů

Bližší minimální požadavky na organizaci práce a pracovní postupy stanovuje mj. Příloha č. 3 k nařízení vlády č. 591/2006 Sb. K uvedeným a případně nespecifikovaným pracím budou ve smyslu NV 591/06 Sb. zpracovány a projednány zhotovitelem Pracovní a organizační postupy.

Manipulace s břemeny, skladování:

- materiál a předměty ukládat přehledně na určená místa
- neukládat materiál do míst v nichž je s ním pro nedostatek místa obtížná manipulace
- břemena ukládat tak, aby byla zajištěna jejich stabilita, tak, aby nemohlo dojít k jejich pádu, zřícení
- předměty ukládat, pokud možno, na jejich největší rovnou opěrnou plochu. Předměty, zejména kulatinu, odkládat jen na rovnou plochu.
- dodržovat povolenou hmotnost břemene
- vybavit pracoviště vhodnými pracovními pomůckami a tyto při práci používat
- provést školení zaměstnanců o správném způsobu manipulace s materiálem a břemeny
- volné okraje pracovišť ve výšce zajistit ochrannou lištou proti pádu materiálu, břemena
- provést ochranu míst, v nichž hrozí pád materiálu, břemena
- nezdržovat se pod zavěšeným břemenem
- při otevírání bočnic nebo zadního čela vozidel zabezpečit, aby jimi, nebo uvolněným materiálem, nemohl být zasažen zaměstnanec
- při ruční manipulaci s těžšími předměty používat vhodných pomůcek – kleští, popruhů apod.
- zajistit bezpečný přístup ke skladovanému materiálu
- pohyblivé části zařízení zakrýt ochrannými kryty
- odstranit vyčnívající dráty, hřebíky apod. z manipulovaných břemen, obalů a pracoviště, nebo použít vhodné OOPP
- nemanipulovat s břemeny majícími poškozené obaly
- dodržovat povolenou hmotnost břemene
- používat vhodné manipulační pomůcky, vozíky
- poskytnout zaměstnancům OOPP proti chladu, dešti
- poskytnout zaměstnancům teplé, studené nápoje
- umožnit zaměstnancům přestávky v práci, v zimě v teplé místnosti
- vybavit zaměstnance předepsanými OOPP, prokazatelně – proti podpisu
- seznámit zaměstnance s používáním přidělených OOPP
- při práci používat přidělené OOPP
- průběžně provádět kontrolu používání OOPP

Používání strojů a nářadí na staveništi:

- Bližší minimální požadavky na bezpečnost a ochranu zdraví při provozu a používání strojů a nářadí na staveništi stanovuje mimo jiné Příloha č. 2 k nařízení vlády č. 591/2006 Sb. Před použitím stroje zhotovitel seznámí obsluhu s místními provozními a pracovními podmínkami majícími vliv na bezpečnost práce, jimiž jsou zejména únosnost půdy, přejezdů a mostů, sklony pojezdové roviny, uložení podzemních vedení technického vybavení, popřípadě jiných podzemních překážek, umístění nadzemních vedení a překážek.
- Stroje, při jejichž činnosti vznikají vibrace, lze používat jen takovým způsobem a na takových staveništích, kde nehrozí nebezpečné přenášení vibrací působících škody na blízkých stavbách, výkopech, podzemním vedení, zařízení, a podobně.

Koordinátor bezpečnosti práce

Eduard Chalupa - registrační číslo VUBP/155/KOO/2018

- Stroj pojíždí nebo vykonává pracovní činnost v takové vzdálenosti od okraje svahů a výkopů, aby s ohledem na únosnost půdy nedošlo k jeho zřícení. Pokud tato vzdálenost není stanovena v technologickém postupu, stanoví ji zhotovitelem pověřená fyzická osoba před zahájením prací.
- Pod stěnou nebo svahem stroj pojíždí nebo vykonává pracovní činnost v takové vzdálenosti, aby nevzniklo nebezpečí jeho zasypání. Převisy, které při rýpání případně vzniknou, je nutno neprodleně odstranit.
- Při použití více strojů na jednom pracovišti je mezi nimi zachována taková vzdálenost, aby nedošlo ke vzájemnému ohrožení provozu strojů.
- Při nakládání materiálu na dopravní prostředek lze manipulovat s pracovním zařízením stroje pouze nad ložnou plochou a tak, aby do dopravního prostředku nenaráželo. Nelze-li se při nakládání vyhnout manipulaci pracovním zařízením stroje nad kabinou dopravního prostředku je nutno zajistit, aby se během nakládání v kabině nezdržovaly žádné fyzické osoby. Ložnou plochu je nutno nakládat rovnoměrně.

q) postupy řešící jednotlivé práce a činnosti a stanovící opatření pro prolinání a souběh jednotlivých prací, zejména využití více jeřábů na jednom staveništi a práce za současného provozu veřejných dopravních prostředků

Vzhledem k tomu, že v době přípravy stavby nejsou známy rozhodné skutečnosti (např. zhotovitel a jím použité technologické postupy, atd.) pro sestavení podrobného harmonogramu, bude harmonogram prací součástí aktualizace plánu BOZP při realizaci stavby. Podrobný harmonogram prací bude zpracován zhotovitelem v dostatečném předstihu před zahájením stavby. Při sjednávání harmonogramu výstavby musí účastníci brát v úvahu doporučení týkající se požadavků na zajištění bezpečné a zdraví neohrožující práce, stanovit délky časů pro provedení jednotlivých plánovaných prací nebo činností se zřetelem na specifická opatření, pracovní nebo technologické postupy a procesy. Zejména je nutné dbát na eliminaci rizik ze vzájemného působení jednotlivých prací.

Z hlediska bezpečnosti se jedná především o časovou koordinaci těchto prací:

- práce prováděné v bezprostřední blízkosti probíhajících zemních prací
- práce prováděné v blízkosti bouracích a demontážních prací
- práce prováděné v blízkosti montážních prací
- práce prováděné pod oblastmi, kde probíhají jiné práce
- práce prováděné v bezprostřední blízkosti probíhajících manipulačních prací

Zhotovitel předloží podrobný harmonogram zadavateli a koordinátoru bezpečnosti práce k doplnění aktualizace plánu BOZP při realizaci stavby. S tímto časovým plánem budou seznámeni všichni dodavatelé, subdodavatelé a zhotovitelé. Harmonogram bude zpracován tak, aby nemohlo docházet ke zvýšenému tlaku na pracovní tempo a zatížení zaměstnanců a aby jednotlivé fáze pracovních postupů plynule navazovaly a bude pravidelně aktualizován s ohledem na skutečný postup prací. Dle tohoto harmonogramu budou koordinátorem pro fázi realizace vytipována rizika plynoucí z provádění prací současně nebo v bezprostřední návaznosti a navržena opatření k jejich eliminaci příp. minimalizaci.

V rámci řešeného záměru nebude stavba veřejně přístupná.

r) zajištění organizace a časové posloupnosti nebo souslednosti prací vykonávaných při realizaci stavby s prováděním tunelářských a podzemní prací, pro které jsou požadavky na bezpečnostní opatření stanoveny zvláštním právním předpisem

V rámci řešeného záměru se takové postupy a práce nevyskytují.

s) zajištění bezpečnostních opatření ve spojení s prací ve výšce a nad volnou hloubkou, při provádění dokončovacích prací a prací pomocné stavební výroby, zejména při montáži antén a hromosvodů, osazování oken, montáži zábradlí, vodorovné izolace balkónů, teras a střech, při montáži výtahů, vzduchotechniky, klimatizací, při provádění nátěrů konstrukcí a fasád a při dokončovacích pracích kolem objektu, např. chodníky, osvětlení, a při provádění udržovacích prací

Bližší minimální požadavky na organizaci práce a pracovní postupy stanovuje mj. Příloha č. 3 k nařízení vlády č. 591/2006 Sb. K uvedeným a případně nespecifikovaným pracím budou ve smyslu NV 591/06 Sb. zpracovány a projednány zhotovitelem Pracovní a organizační postupy.

Práce na žebříku:

- vizuální prohlídky žebříků se musí provádět při každém výdeji ze skladu nebo příjmu do skladu a před každým použitím žebříku
- žebřík ustavit na stabilní, pevný, rovný a dostatečně velký podklad tak, aby jeho sklon nebyl menší než 2,5 : 1, za příčlemi u jeho paty byl volný prostor alespoň 0,18 m, ze strany přístupu na žebřík byl volný prostor alespoň o šířce 0,6 m a aby bylo zabráněno jeho podklouznutí

Koordinátor bezpečnosti práce

Eduard Chalupa - registrační číslo VUBP/155/KOO/2018

- horní konce žebříku určeného pro výstup musí přesahovat výstupní plochu min. o 1,1 m nebo tento přesah musí být nahrazen jiným opatřením, např. madly, které zaměstnanci umožňují se při výstupu spolehlivě držet
- při práci na žebříku, kdy je zaměstnanec chodidly výše než 5 m, musí použít osobní ochranné zajištění proti pádu
- na žebříku provádět pouze krátkodobé, nenáročné práce s břemeny o hmotnosti menší než 15 kg
- nevystupovat při práci na žebříku výše než 0,8 m od horního konce opěrného žebříku, 0,5 m od konce dvojitého žebříku
- nevystupovat, nesestupovat, nepracovat na žebříku obrácení zády k němu, bez možnosti se uchopit opory
- zajistit, aby zaměstnanci pracující na žebříku měli pro upevnění náradí nebo uložení drobného materiálu vhodnou výstroj nebo k tomu upravený pracovní oděv
- při práci na žebříku nepoužívat nebezpečné nástroje nebo náradí, např. pneumatické nástroje, nastřelovací přístroje, řetězovou pilu apod., pokud by pracovník neměl možnost bezpečně se přidržet žebříku
- neshazovat předměty nebo materiál ze žebříku, není-li možné zajistit jejich dopad na bezpečné místo, nebo mohlo-li by dojít k stržení zaměstnance ze žebříku
- nepoužívat žebřík jako podpěrný nebo nosný prvek pro podstavení pro další výstup nebo sestup
- zajistit, aby na žebříku pracoval pouze jeden zaměstnanec
- při práci na žebříku používat přidělené OOPP. Vybavení zaměstnanců vhodnou obuví a ochrannými přilbami a pokud je výška chodidel 5 m nad úrovní okolního terénu, musí být zaměstnanec zajištěn proti pádu.
- provádět kontroly žebříků min. 1x ročně, se zápisem.

V rámci řešeného záměru se ostatní specifikované postupy a práce nevyskytují.

t) postupy pro specifická opatření vyplývající z podmínek provádění stavebních a dalších prací a činností v objektech za jejich provozu, včetně časového harmonogramu těchto prací a činností

V rámci řešeného záměru se takové postupy a práce nevyskytují.

u) postupy pro opatření vyplývající ze specifických požadavků na stavbu, například z konzultací s orgány inspekce práce, stavebními úřady, orgány ochrany veřejného zdraví a dalšími orgány podle zvláštních právních předpisů

Takové postupy vyplývají z obecně platných právních předpisů.

v) postupy pro opatření vyplývající ze specifických požadavků na práce a činnosti spojené zejména s používáním toxických chemických látek, chemických látek klasifikovaných jako toxické kategorie 3 nebo toxické pro specifické cílové orgány po jednorázové nebo opakované expozici kategorie 1 podle přímo použitelného předpisu Evropské unie upravujícího klasifikaci, označování a balení látek a směsí, ionizujícího záření a výbušnin a s výskytem azbestu.

V rámci řešeného záměru se takové postupy a práce nevyskytují.

Práce a činnosti vystavující fyzickou osobu zvýšenému ohrožení života nebo poškození zdraví

Dle předložené projektové dokumentace lze předpokládat, že se na stavbě budou vyskytovat práce a činnosti vystavující fyzickou osobu zvýšenému ohrožení života nebo poškození zdraví, dle přílohy č. 5 k nařízení vlády č. 591/2006 Sb. i další **významná rizika, která nejsou specifikovaná v této příloze**, jedná se zejména o:

- Práce nad vodou nebo v její těsné blízkosti spojené s bezprostředním nebezpečím utonutí.
- Práce vykonávané v ochranných pásmech energetických vedení popřípadě zařízení technického vybavení.
- Práce spojené s montáží a spojováním ocelových, dřevěných, betonových, železobetonových, popřípadě jiných prvků různého tvaru a funkce.
- Práce spojené se zděním konstrukcí ze zdicího materiálu.
- Práce ve výkopu (hloubka menší než 5 metrů).
- Práce spojené s rozpojováním a přemísťováním zeminy, včetně jejího zhutňování nebo jiného zpevňování.
- Práce spojené s prováděním bourání a demontáží konstrukcí.
- Nebezpečí střetu s veřejnou dopravou.

Za specifickou stavební činnost na stavbě se považují především práce dle přílohy č. 5 k nařízení vlády č. 591/2006 Sb. bod č. 4 - práce nad vodou nebo v její těsné blízkosti spojené s bezprostředním nebezpečím

Koordinátor bezpečnosti práce

Eduard Chalupa - registrační číslo VUBP/155/KOO/2018

utonutí, bod č. 6 - práce vykonávané v ochranných pásmech energetických vedení popřípadě zařízení technického vybavení a bod č.11 - práce spojené s montáží a spojováním ocelových, dřevěných, betonových, železobetonových, popřípadě jiných prvků různého tvaru a funkce.

Před prováděním prací nad vodou nebo v její těsné blízkosti bude zhotovitelem zpracován, koordinátorem a investorem odsouhlasen **Plán bezpečné práce –postup prací nad vodou nebo v její těsné blízkosti – Plán pro provádění prací nad vodou nebo v její těsné blízkosti**. Provedení prací nad vodou nebo v její těsné blízkosti se předpokládá spojit s dozorem v průběhu těchto prací za asistence bezpečnostního pracovníka OZO - v prevenci rizik zhotovitele a vybavením pro záchranu tonoucího.

Před zahájením prací zabezpečí pověřená osoba na stavbě prostředky pro záchranu tonoucího a osobu způsobilou provádět záchranu tonoucího.

Před prováděním bouracích a demontážních prací bude zhotovitelem zpracován, koordinátorem a investorem odsouhlasen **Plán bezpečné práce – technologický postup bouracích a demontážních prací – Plán pro provádění bouracích a demontážních prací**. Provedení bouracích a demontážních prací se předpokládá spojit s úplnou uzavírkou prostoru, stanovením bezpečnostního pásma, úplným vyklizením bezpečnostního pásma a dozorem v průběhu těchto prací. Práce se doporučují provádět za asistence bezpečnostního pracovníka OZO - v prevenci rizik zhotovitele.

Výtah - rizika stavební činnosti

Pro aktualizaci plánu BOZP při realizaci stavby na základě vyhodnocení rizik zhotovitelem se stanovuje rozsah možných činností a rizik pro stanovení opatření při realizaci stavby:

Systém Subsystém	Zdroj	Riziko
Práce ve výškách	Pohyb pracovníků - pád	Pád pracovníka z výšky, z volných nezajištěných okrajů (hran pádu)
	Pohyb pracovníků – podlahy	Pád předmětu a materiálu z výšky na pracovníka s ohrožením a zraněním hlavy
	Pohyb pracovníků – otvory	Propadnutí a pád nebezpečnými otvory (šachty, otvorů, mezery a prostupů v podlahách o šířce nad 25 cm)
	Pohyb pracovníků - zborcení konstrukce	Propadnutí a pád osob po zlomení, uvolnění, zborcení konstrukcí následkem jejich vadného stavu apod.
	Žebříky	Pád osob, zlomení, vychýlení, rozevření, posunutí, nezajištění, nevhodné skladování, špatné povětrnostní podmínky, hniloba, trouchnivění, špatný materiál pro výrobu, nezkoušení, elektrický proud, ztráta stability, podklouznutí, prasknutí příčle, boční zvrácení
Bourání	Zřízení konstrukce	Neřízené, nekontrolovatelné, předčasné a náhlé zřízení konstrukce
	Zřícení části objektu	Zřícení části objektu nebo konstrukce po narušení nebo vybourání nosné zdi, pilíře a jiné nosné nebo podpěrné konstrukce
	Vybourané ostré části	Propíchnutí chodidla hřebíky a jinými ostrohrannými částmi, pořezání sklem apod.
	Nezajištěný okraj, otvor	Pád pracovníků z výšky z volného nezajištěného okraje bouraného objektu, pád pracovníků nezajištěnými otvory při ručním bourání, manipulaci s materiálem
	Pád materiálu	Pád materiálu nebo části konstrukce na osobu
	Pád z výšky	Zasažení pracovníka nebo i cizí osoby pádem materiálu z výšky (nebezpečné je zejména zranění hlavy)
	Bourání jednotl. vodorovných prvků	Trouchnivění, tlení, praskání, uvolnění, sklouznutí, koroze

Koordinátor bezpečnosti práce
Eduard Chalupa - registrační číslo VUBP/155/KOO/2018

	Bourání svislých konstrukcí	Zřícení, porušení stability, pády osob, propadnutí, popálení při používání svařovací techniky
Zemní práce	Stabilita	Ohrožení až ztráta stability objektů, základů apod. v blízkosti výkopů
	Podzemní vedení	Poškození a narušení podzemních vedení (zasažení el. proudem při poškození el. kabelů, výbuch při narušení plyn. potrubí)
	Stěna výkopu	Zavalení, zasypání a udušení pracovníků při vstupu a práci ve výkopech
	Okraj stěny	Na venkovních prostranstvích se zřídí uvedená opatření proti pádu občanů vždy, zřízení bezpečných přechodových lávek a můstků, ohrazení, zajištění výkopů proti pádu osob jinou nápadnou překážkou na stavbách v případě, kdy je výkop v blízkosti komunikací
	Provádění výkopů	Nesoudržnost, povětrnostní vlivy, nevhodné složení
Betonové konstrukce	Ocelové výztuže	Koroze, pružení, deformace, ztráta únosnosti a stability betonové konstrukce
	Prefabrikáty	Zlomení, uvolnění, převrácení, pád
	Podpěrné konstrukce	Nedostatečná únosnost, posunutí, zborcení, vybočení, materiál
	Betonová směs	Destrukce, popraskání, zasažení osob
	Ukládání betonových směsí	Nedodržení technologie, vystříknutí, rozstříknutí, zasažení, pád, poleptání, popálení, tuhnutí, zborcení
	Tuhnutí, tvrdnutí betonu	Povětrnostní vlivy, nedostatečné ošetřování, pády z výšek
Zednické práce	Zdění	Zborcení, zasypání, sesutí, média, nestabilita, nepořádek, materiál, přiklepnutí, zasažení, poleptání, propadnutí
	Úpravy povrchu stěn a stropů	Rozstřík, zasažení
Náradí	Sekera, kladivo, vytahovač	Zasažení, přiklepnutí, odletující části, nezaklínování
	Sbíjecí kladiva	Nevhodné upevnění hadic na armatury, zvýšení tlaku, pohybující se nástroje – hrot, otřesy, odlétnutí úlomků, částic, hluk, vibrace
Montážní práce	Montážní pracoviště	Špatné povětrnostní podmínky, nezajištěné pracoviště proti pádu osob, materiálů, dílců, pevnost, uklouznutí, vadné náradí, vadné prostředky, vadné přípravky, nedostatečná pevnost dílců, montážní práce v zimě, otvory v podlahách, nevhodné přístupy, výstupy, chybějící komunikační prostory, uvolnění montážních přípravků
	Montáž	Nepoužívání OOPP pro práce ve výškách, hloubkách, přetížení zvedacích mechanismů, neprovádění kontrolní a revizní činnosti, povětrnostní podmínky, nedostatečné osvětlení, nedostatečná kvalifikace, manipulace s dílci
	Přípravné práce	Chybějící technologický postup montáže, neřešené podmínky pro zajištění osob proti pádu z výšek, chybějící kvalifikace pracovníků, neseznámení pracovníků s dokumentací, bezpečnostní předpisy
Manipulační práce	Břemeno nadměrné hmotnosti	Přetížení a namožení v důsledku zvedání, přemísťování a manipulace břemen nadměrné hmotnosti, chybný způsob manipulace
	Stísněný prostor	Provádění manipul. prací ve stísněných prostorách, přiřazení prstů při manipulaci předmětů, konstr. apod.
	Břemeno	Zasažení pracovníka pádem břemene
	Pád břemene	Pád břemene na pracovníka

Koordinátor bezpečnosti práce

Eduard Chalupa - registrační číslo VUBP/155/KOO/2018

	Stoh	Zřícení stohu kusového mat. po ztrátě stability, zasažení pracovníka padajícím materiálem
	Nevhodná poloha	Poškození páteře při dlouhodobějším zvedání a manipulaci s břemeny v nevhodné poloze, poranění kloubů prudkým nekoordinovaným pohybem
Stroje a zařízení	Kompresory	Pohybující se součásti, horké součásti, styk s vodiči el. proudu, exploze, poškození součástí, přístroje pod tlakem, výtok oleje z vadných, nedost. utažených spojů, nezabezpečené vyvýšené pracoviště, vznik dýmu ze vzníceného oleje, vznik výfukových plynů, hluchost
	Elektrické	Zasažení el. proudem, styk osob s napětím, dotyk s el. vodiči, nahodilý dotyk, záměna vodiče, přírodní šňůra, izolace el. vodičů, dotyk s el. vedením
	Vázací prostředky	Utržení, koroze, snížení nosnosti, poškození, zasažení
	Zemní stroje	Nedostatečná, scházející kvalifikace obsluhy, pomocníků, opravářů, scházející dokumentace, scházející rám, zesílená kabina, nedostatečný varovný signál, neodváděné výfukové plyny, neoznačený pracovní úsek stroje, scházející technologický postup, neprovedení průzkumu překážek, únosnosti, zeminy, nezajištění stroje ve svahu, opuštění stroje za chodu, nezajištění stroje proti zvednutí, provádění údržby, kontroly za chodu stroje, nepředání stroje obsluha – obsluze po ukončení směny, provoz stroje bez ochranných zařízení, zahřívání motoru zakázanými prostředky, neprovádění technických prohlídek, odborných údržeb a oprav, mazání, špatný psychický, zdravotní stav obsluhy, vytváření převisů, jízda se strojem v blízkosti nezapažených výkopů a stěn, svahů
Staveniště	Zemní práce	Zavalení, zasypaní a udušení pracovníků při vstupu a práci ve výkopech, pád pracovníků, příp. jiných osob do výkopů z okrajů stěn, poškození a narušení podzemních vedení (zasažení el. proudem při poškození el. kabelů, výbuch při narušení plyn. potrubí), ohrožení až ztráta stability objektů, základů apod. v blízkosti výkopů
	Příprava staveniště	Pád, překážky, terén, ostrohranné části
	Otvor, jáma	Pády osob do prohlubní, šachet, kanálů, otvorů, jam
	Žebříky	Pád osob, zlomení, vychýlení, rozevření, posunutí, nezajištění, nevhodné skladování, špatné povětrnostní podmínky, hniloba, trouchnivění, špatný materiál pro výrobu, nezkoušení, elektrický proud, ztráta stability, podklouznutí, prasknutí příčle, boční zvrácení
	Povrch	Pád, naražení různých částí těla po pádu v prostorách staveniště, zakopnutí, podvrt. nohy, naražení o překážky a vystupující prvky v prostorách stavby, uklouznutí při chůzi po terénu, blátivých, zasněžených a namrzlých komunikacích a na venkovních staveništních prostorách
Doprava	Kontejnery	Pád, couvající vozidlo, zaboření, nakládací zařízení, osoba, manipul. zařízení, materiál, sklopný rám, vozidlo
	Vozidla - nehoda	Střet vozidel, střet s překážkou, převrácení vozidla, střet s osobou, pracovní režim, couvání a otáčení, závěsné zařízení, vozidlo odstavené, řidič a závozník

Koordinátor bezpečnosti práce
Eduard Chalupa - registrační číslo VUBP/155/KOO/2018

	Vozidla - náklad	Pád a převržení, bočnice a zadní čelo, stabilita, pád a uklouznutí osoby
	Vozidla - zemina	Zranění materiálem spadlým z korby vozidla, pád vozidla z okraje násypů, skládek, výkopů
Komunikace	Komunikace krajnice	Osoba, drobné částice, čištění, pád předmětu, pád osoby, pořezání, el. vedení
	Komunikace údržba	Překážka, práce na komunikacích, pád materiálu, osoba na komunikaci, nebezpečná látka, pád osoby
	Komunikace provoz	Provoz vozidla, práce na komunikaci
Elektrika	Elektrika	Záměna vodiče, přívodní šňůra, zvýšená místa a střechy, podlaha a krytina, zasažení el. proudem, styk osob s napětím, dotyk s el. vodiči, nahodilý dotyk, záměna vodiče, izolace el. vodičů, dotyk s el. vedením
Nebezpečné látky	Všeobecně	Žiraviny, ředidla a tvrdidla, prach, epoxidové pryskyřice, jedovaté výpary, výpary ředidel, alergické reakce, ředidla syntetických pryskyřic
	Ropné látky	Biologický účinek, otrava při vdechování

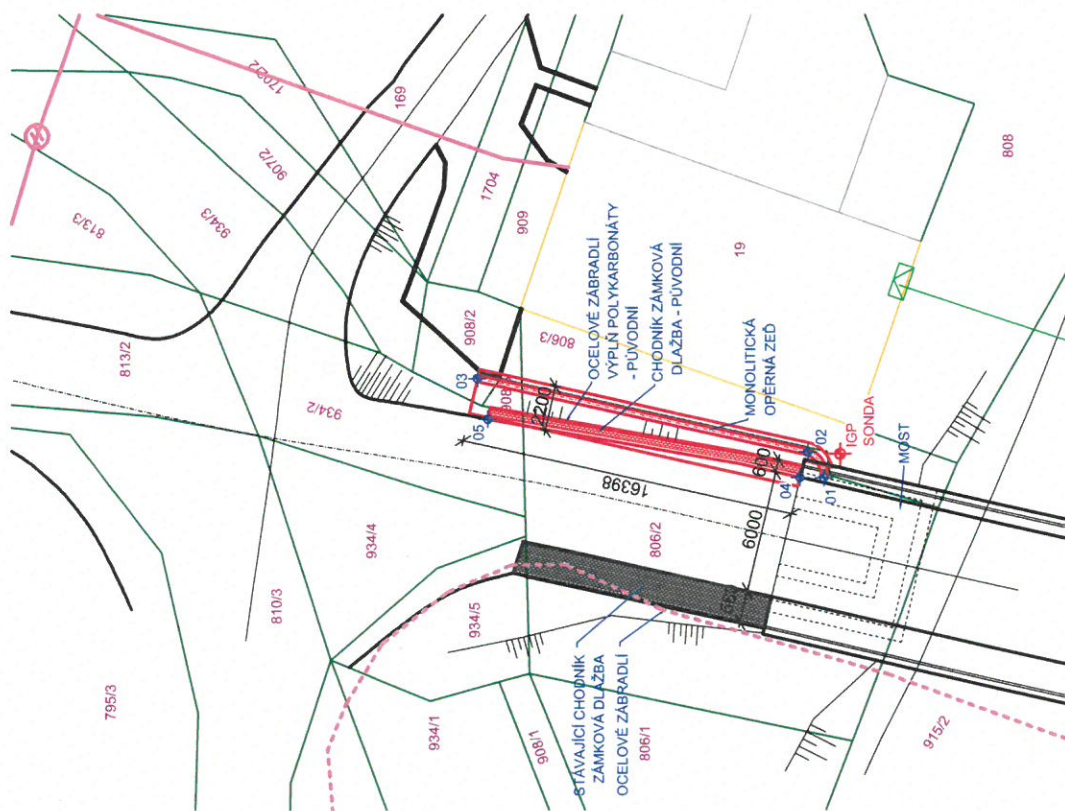
LEGENDA

—	HRANICE PARCEL DLE KATASTRU NEMOVITOSTÍ
1998/6	ČÍSLA PARCEL DLE KATASTRU NEMOVITOSTÍ
—	HRANICE BUDOV OKOLNÍCH POZEMKŮ
—	STÁVAJÍCÍ OBJEKTY
—	BOURANÁ ČÁST STÁVAJÍCÍ KAMENNÉ OPĚRNÉ ZDI
—	NAVRŽENÉ OBJEKTY
□	STÁVAJÍCÍ VPUŠT
⊗	STÁVAJÍCÍ STROMY

VYTYČOVACÍ BODY

TECHNICKÁ INFRASTRUKTURA

---	NEZAMĚŘENÝ PRŮBĚH METALICKÉHO KABELU (CETIN)
---	ZAMĚŘENÝ PRŮBĚH METALICKÉHO KABELU (CETIN)
---	ZAMĚŘENÝ PRŮBĚH OPTICKÉHO KABELU (CETIN)
---	(EON - ELEKTRO)



		CENTRUM SLUŽEB STAVEBNÍHO MĚSTA WWW.CENTRUMSLUZEBTABOR.CZ PŘEVRAŤILSKÁ 330, TÁBOR 390 01 SPOJENÉ ATELIERY KA 21 & M.A.A.T.	
Hlavní projektant:	Ing. arch. Martin Jirovský, Převrátalská 330, 390 01, Tábor, ČKA 03 311	Stupeň:	DÚP+DSP
Zodp. projektant:	Ing. Robert Jůlína, Hanovská 2836, 390 05, Tábor, IČO: 880 67 483, tel. 604 159 283	Datum:	duben 2019
Vypracoval:	Ing. Matuš Štefánek	Ozn. části:	C
Investor:	Krajská správa a údržba silnic Vysočiny, příspěvková organizace, zástupce: Ing. Jan Mlka, MBA, Kosovská 1122/16, 586 01 Jihlava	Měřítko:	Č. výkresu: 1:250 C.3
KÚ: Rounek [787761]			
Akce:		Paré:	
„III/01945 Rantířov, opěrná zed' u mostu ev.č. 01945-3 v km 4,624 – 4,642“			
Obsah:		KOORDINAČNÍ SITUACE	

